

SUIVI DE L'ADOPTION DES MESURES DE PRÉVENTION ET DES INDICATEURS DE SANTÉ MENTALE DANS LES HAUTS-DE-FRANCE

Enquête CoviPrev

20 mai 2021

PARTIE 1

PRÉSENTATION DE L'ENQUÊTE COVIPREV

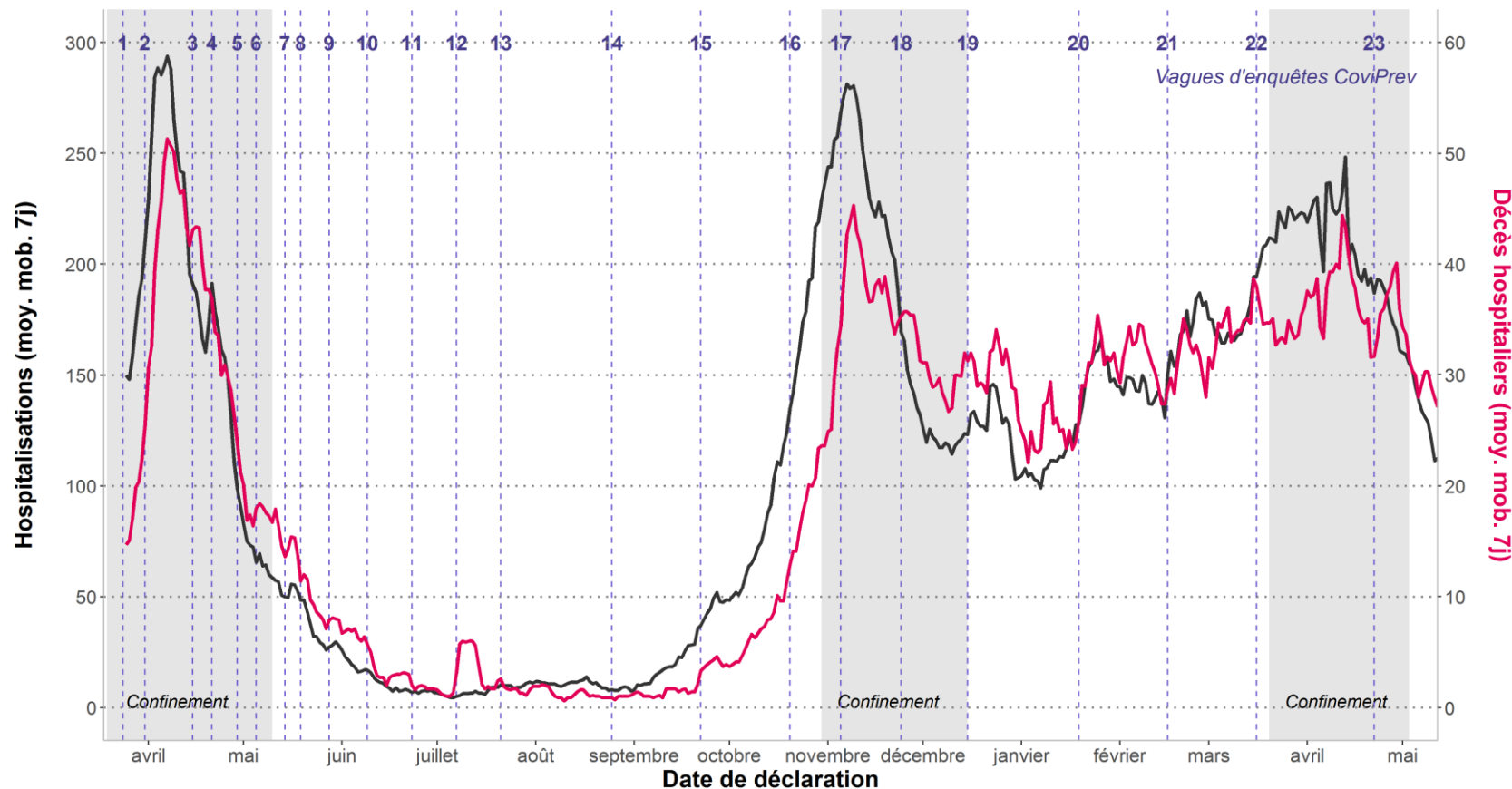
- **Enquête lancée en mars 2020 par Santé publique France avec le groupe BVA*** : plusieurs vagues d'enquête, sondages via internet (questionnaires en ligne auto-administrés, évolutivité des questions)

Objectif

Suivre et comprendre l'évolution des **comportements** (gestes et mesures barrières, confinement, consommation d'alcool et de tabac, alimentation et activité physique) et de la **santé mentale** (bien-être, troubles) au cours de l'épidémie de Covid-19

- **Par vague**
 - ✓ Tirage d'un échantillon indépendant et représentatif d'individus **majeurs** résidants en France métropolitaine : environ 2 000 individus par vague
 - ✓ Utilisation de la méthode des quotas pour la représentativité de l'échantillon (sexe, âge, CSP, région, catégorie d'agglomération)
 - ✓ Données de cadrage utilisées : recensement 2016

→ Au total, 23 vagues d'enquête de mars 2020 à avril 2021



En Hauts-de-France : ≈ 200 individus interrogés par vague d'enquête

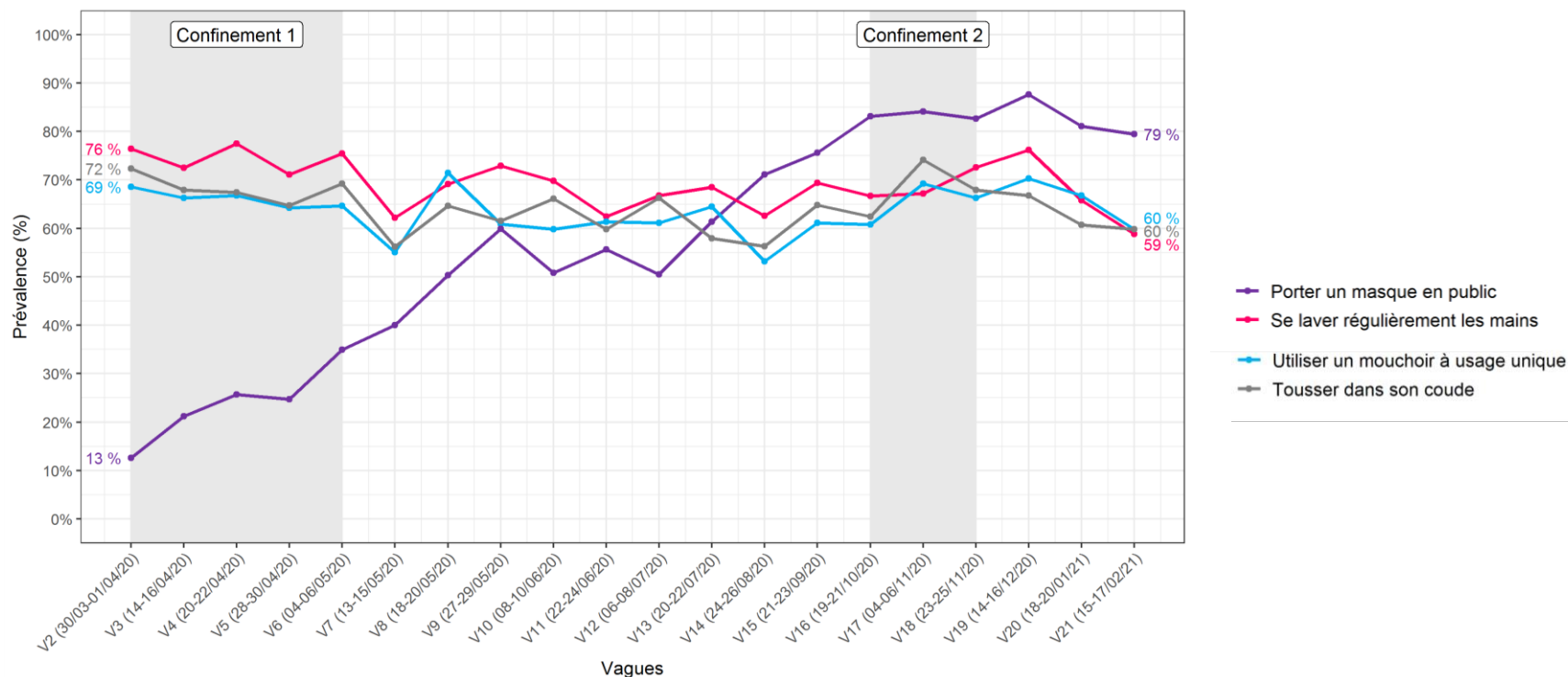
PARTIE 2

SUIVI DE L'ADOPTION DES MESURES DE PRÉVENTION PAR LES RÉSIDENTS DES HAUTS-DE-FRANCE

Résultats des vagues de l'enquête CoviPrev – vagues 2 à 21*

ADOPTION DES MESURES DE PRÉVENTION (1/4)

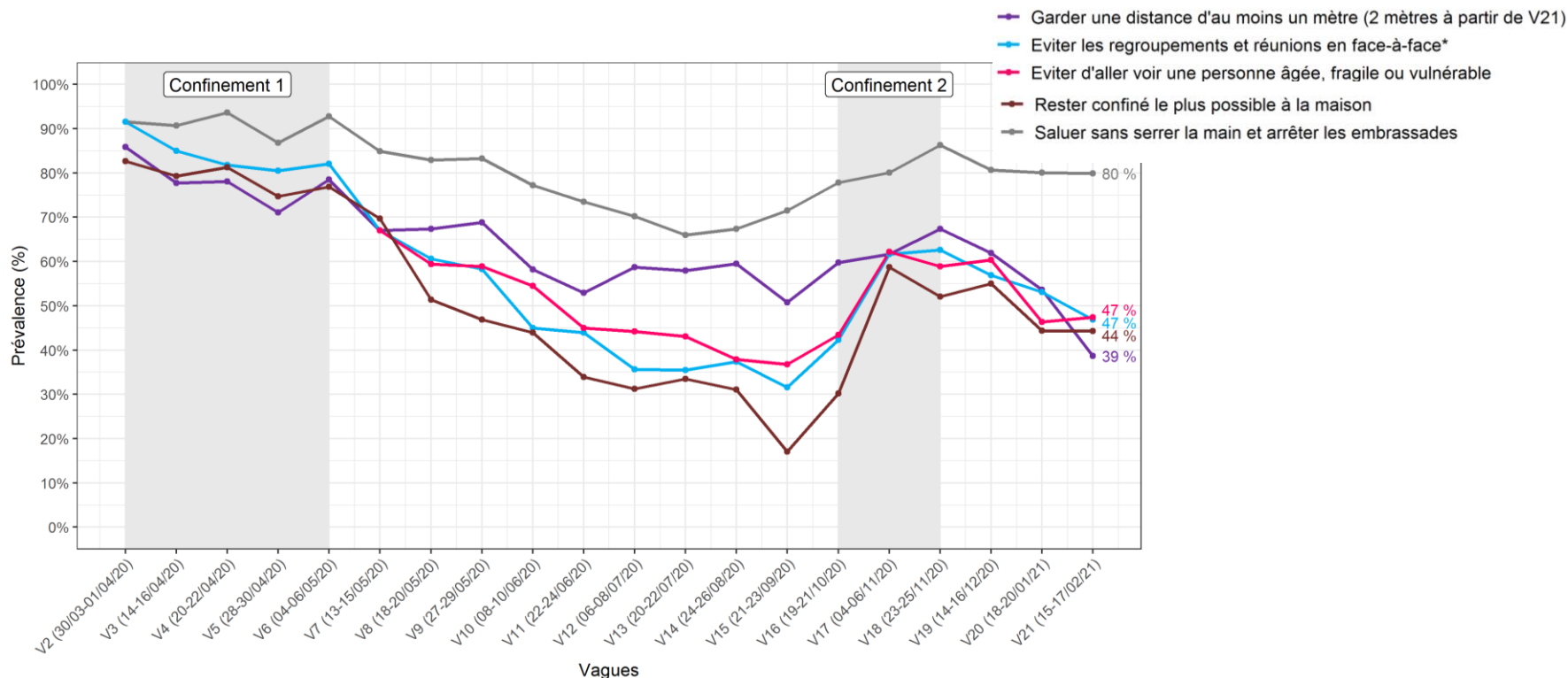
FRÉQUENCES ET ÉVOLUTION DES INDICATEURS D'ADOPTION DES MESURES D'HYGIÈNE



- Hausse progressive de la prévalence du port du masque : +66 pts entre mars 2020 et février 2021
- **Relâchement continu des mesures d'hygiène** entre mars 2020 et février 2021
 - -17 pts sur le lavage des mains
 - -9 pts sur l'utilisation d'un mouchoir à usage unique
 - -12 pts sur le fait de tousser dans son coude

ADOPTION DES MESURES DE PRÉVENTION (2/4)

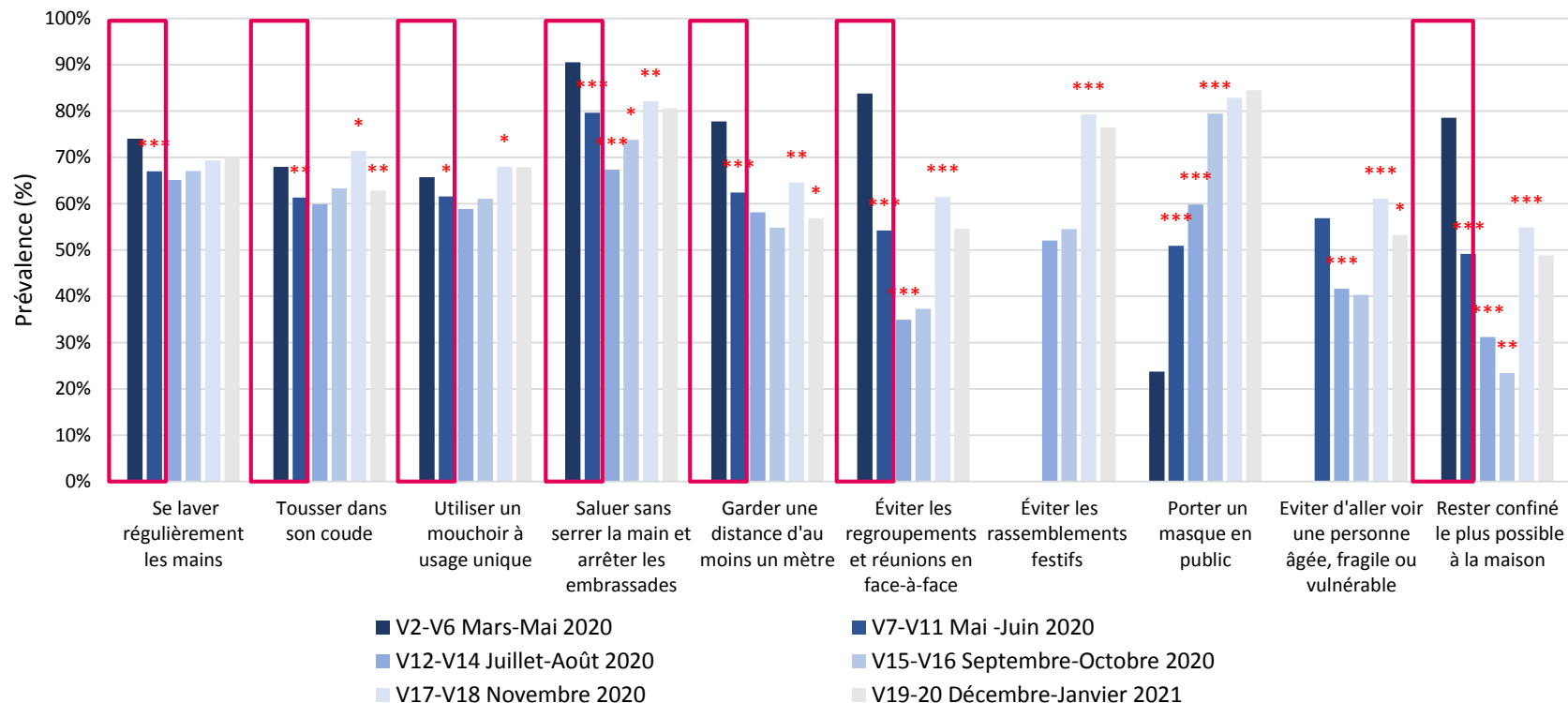
FRÉQUENCES ET ÉVOLUTION DES INDICATEURS DE LIMITATION DES CONTACTS



Relâchement continu et important de la plupart des mesures de limitation des contacts entre mars 2020 et février 2021, avec baisses plus marquées d'avril (V6) à septembre 2020 (V15)

- Eviter les regroupements et réunions en face-à-face : 1 personne sur 3 (32 %) en V15
- Rester confiné le plus possible à la maison : moins de 2 personnes sur 10 (17 %) en V15
- Eviter d'aller voir une personne âgée/fragile/vulnérable : -30 pts entre V7 et V15
- Respect de la distanciation physique (>1m): 1 personne sur 2 en V15

ANALYSE DES VAGUES REGROUPÉES

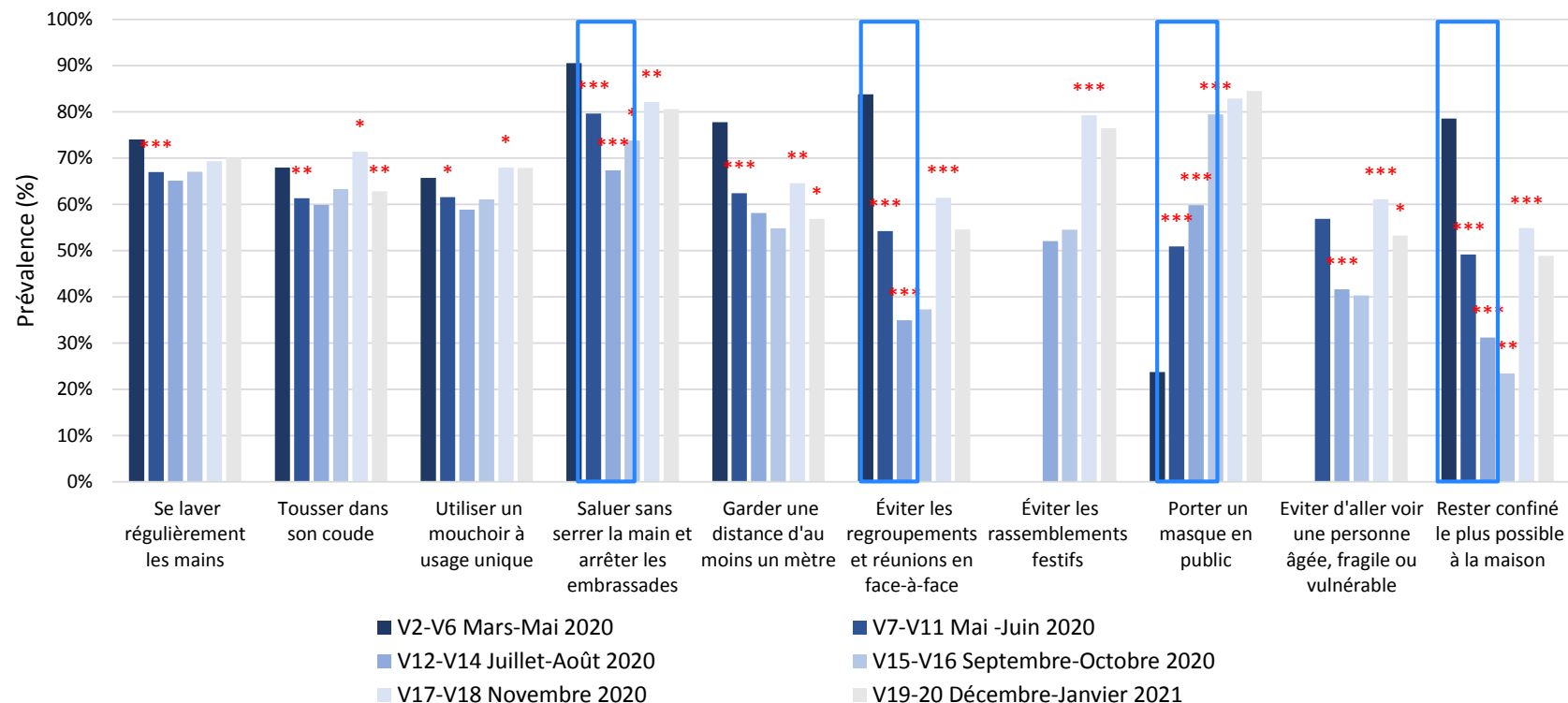


Sur 9 mesures testées, différences significatives observées pour

- Déconfinement (mai 2020) : 7 mesures en **baisse** significative (V7-11 versus V2-V6)
- Été 2020 : 4 mesures en **baisse** significative (V12-V14 versus V7-V11)
- 2^{ème} confinement : 8 mesures en **hausse** significative (V17-V18 versus V15-V16)
- Déconfinement (hiver 20/21) : 3 mesures en **baisse** significative (V19-V20 versus V17-V18)

ADOPTION DES MESURES DE PRÉVENTION (3/4)

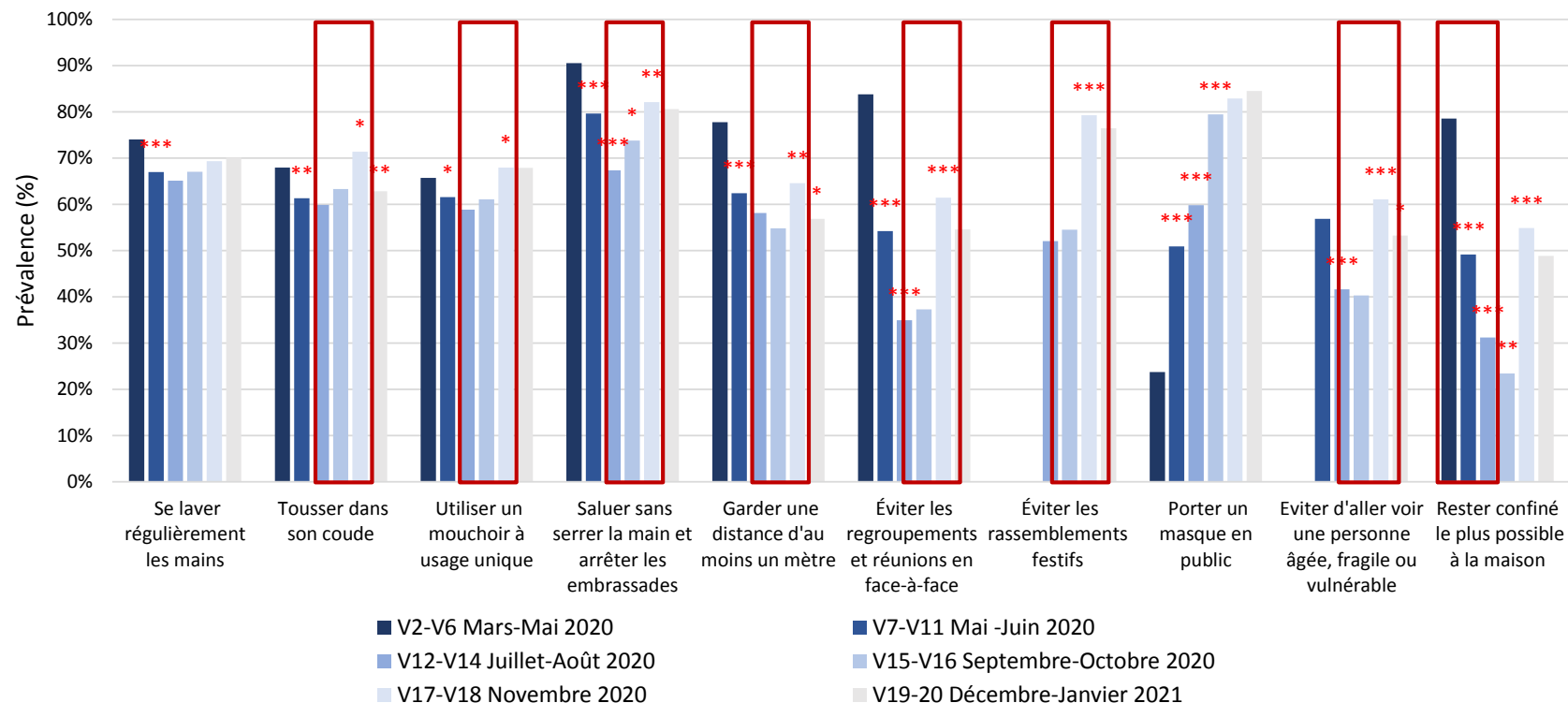
ANALYSE DES VAGUES REGROUPÉES



Sur 9 mesures testées, différences significatives observées pour

- Déconfinement (mai 2020) : 7 mesures en **baisse** significative (V7-11 versus V2-V6)
- Été 2020 : 4 mesures en **baisse** significative (V12-V14 versus V7-V11)
- 2^{ème} confinement : 8 mesures en **hausse** significative (V17-V18 versus V15-V16)
- Déconfinement (hiver 20/21) : 3 mesures en **baisse** significative (V19-V20 versus V17-V18)

ANALYSE DES VAGUES REGROUPÉES

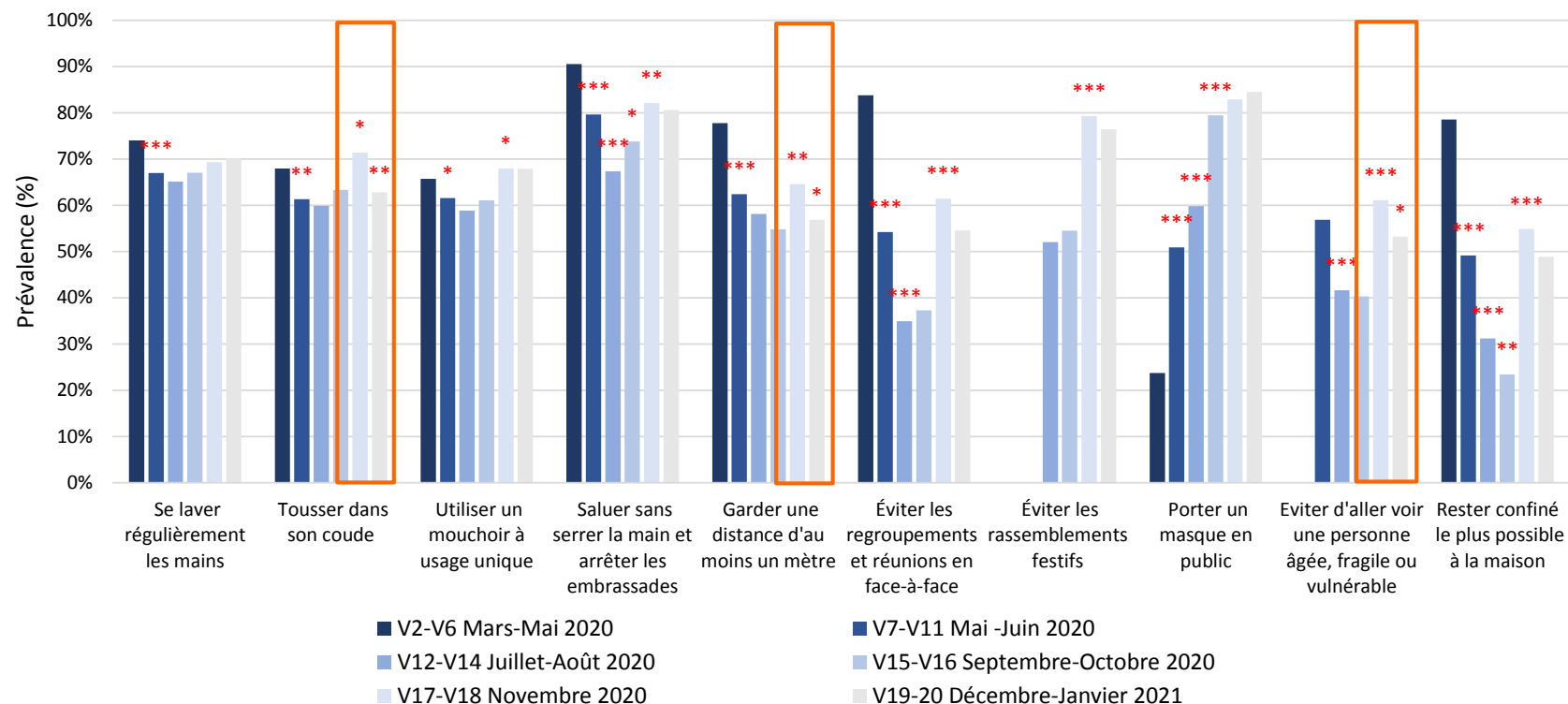


Sur 9 mesures testées, différences significatives observées pour

- Déconfinement (mai 2020) : 7 mesures en **baisse** significative (V7-11 versus V2-V6)
- Été 2020 : 4 mesures en **baisse** significative (V12-V14 versus V7-V11)
- 2^{ème} confinement : 8 mesures en **hausse** significative (V17-V18 versus V15-V16)
- Déconfinement (hiver 20/21) : 3 mesures en **baisse** significative (V19-V20 versus V17-V18)

ADOPTION DES MESURES DE PRÉVENTION (3/4)

ANALYSE DES VAGUES REGROUPÉES



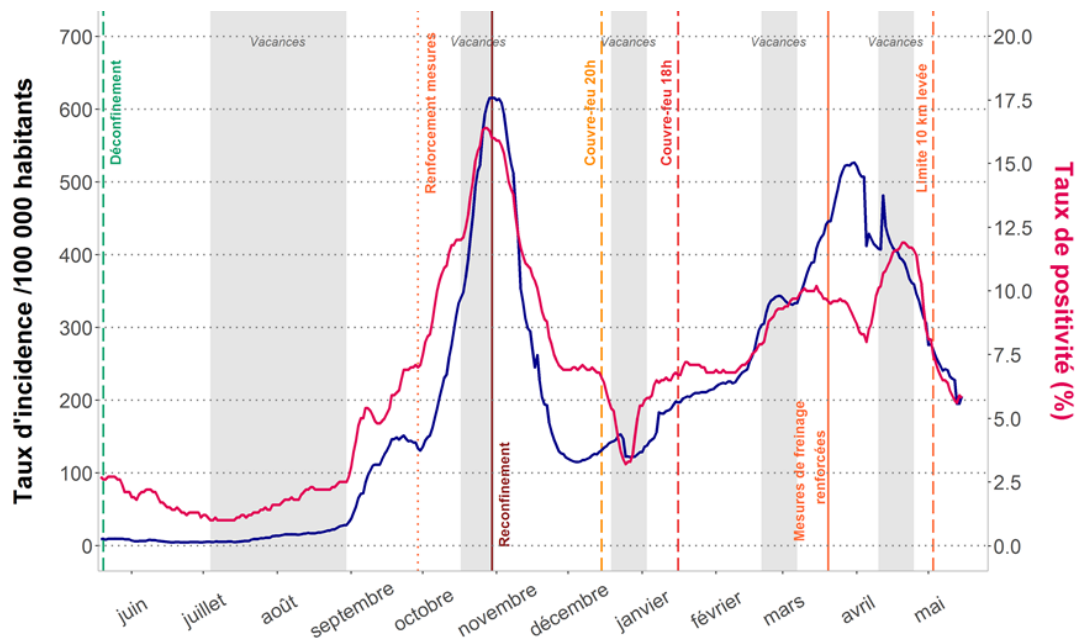
Sur 9 mesures testées, différences significatives observées pour

- Déconfinement (mai 2020) : 7 mesures en **baisse** significative (V7-11 versus V2-V6)
- Été 2020 : 4 mesures en **baisse** significative (V12-V14 versus V7-V11)
- 2^{ème} confinement : 8 mesures en **hausse** significative (V17-V18 versus V15-V16)
- Déconfinement (hiver 20/21) : 3 mesures en **baisse** significative (V19-V20 versus V17-V18)

CONCLUSIONS

Relâchement des comportements de protection individuelle et collective entre mai/octobre 2020 ainsi qu'au début de l'année 2021

→ Contribution à l'intensification (été 2020, février 2021) ou au maintien à un niveau élevé (décembre 2020 – janvier 2021) de la circulation virale ainsi qu'à la circulation de nouveaux variants dans la région



Source données SIDEP ; Traitement Santé Publique France

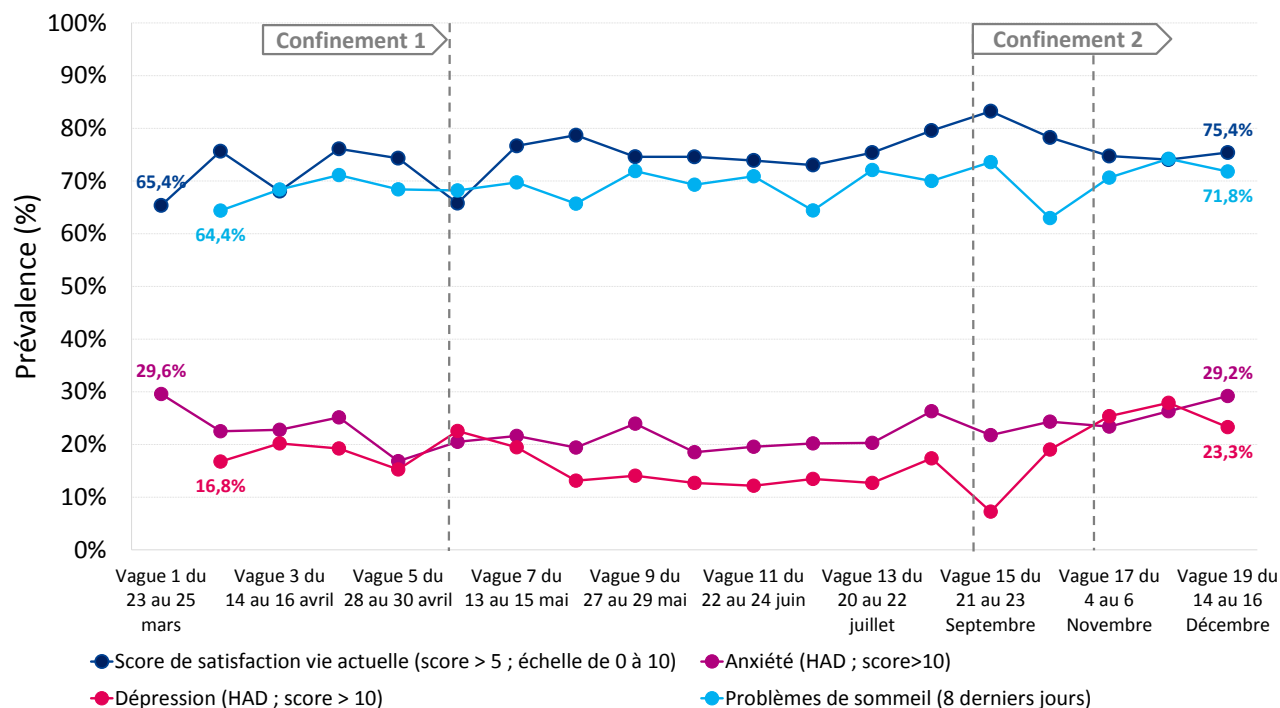
Le respect des gestes et mesures barrière reste le nerf de la guerre pour freiner la transmission du virus entre les personnes, en complément du déploiement de la vaccination

PARTIE 3

SUIVI DES INDICATEURS DE SANTÉ MENTALE DANS LES HAUTS-DE-FRANCE

Résultats des vagues de l'enquête CoviPrev – vagues 1 à 19*

FRÉQUENCES ET ÉVOLUTION DES INDICATEURS DE SANTÉ MENTALE



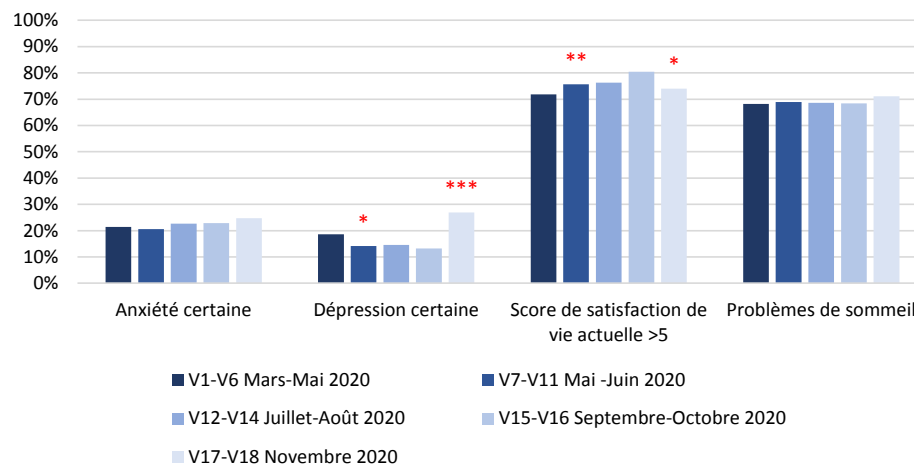
Dégradation de la santé mentale déclarée par les résidents des Hauts-de-France entre mars (V1-1^{er} confinement) et décembre 2020 (V19-2^{ème} déconfinement) avec

- Une augmentation de 6 pts du score relatif aux **états dépressifs**
- Une augmentation de 8 pts des **problèmes de sommeil**
- Stabilisation du score relatif à l'**anxiété** à un niveau élevé

ANALYSE DES VAGUES REGROUPÉES

Différences significatives observées

- **Déconfinement (mai 2020) :** baisse significative des états dépressifs et augmentation du score de satisfaction de vie actuelle (V7-11 *versus* V1-V6)
- **Confinement automne 2020 :** ré-augmentation des états dépressifs et baisse du score de satisfaction de vie actuelle (V17-V18 *versus* V15-V16)



VARIABLES SOCIO-DEMOGRAPHIQUES ASSOCIÉES – REGROUPEMENT VAGUES 15 (SEPT 2020) À 18 (NOV 2020)

	Anxiété (score > 10 sur l'échelle HAD)	Dépression (score > 10 sur l'échelle HAD)	Problèmes de sommeil (au cours des 8 derniers jours)
Sexe	Femmes	..	Femmes
Classe d'âge (en 2 classes)	Moins de 35 ans	Moins de 35 ans (p=0,05)	..
Catégorie socio-professionnelle
Situation financière perçue	Très difficile	Très difficile	..
Présente un risque de développer une forme grave de Covid-19
Antécédents de troubles psychologiques	Oui	Oui	Oui

CONCLUSIONS

- **Dégradation continue de la santé mentale** : **sentiment de lassitude, absence de visibilité/perspectives claires sur la durée de la crise sanitaire**, enchaînement de mesures contraignantes, difficultés sociales et économiques croissantes (populations les plus vulnérables)
- Résultats régionaux cohérents avec les observations nationales sur l'**impact de la crise sanitaire** chez :
 - les jeunes (18-34 ans),
 - les personnes sans activité professionnelle, déclarant une situation financière très difficile,
 - les personnes déclarant une forte promiscuité au sein de leur logement ou vivant seules**+ facteurs affectifs associés** (inquiétude à l'égard de la santé, de la situation économique, colère/impuissance vis-à-vis de la situation sanitaire, ...)
- Cohérence avec **signaux qui remontent des intervenants dans le champ de la santé mentale** aux autorités sanitaires nationales et dans les Hauts-de-France : difficultés psychologiques croissantes en population générale (jeunes adultes et adolescents)
 - **Augmentation des recours aux soins d'urgences** : tentatives de suicide, angoisse, troubles de l'humeur, troubles du comportement alimentaire....

Campagne santé mentale et coronavirus « En parler c'est déjà se soigner » (spots audio, vidéos stories)



Campagne santé mentale et coronavirus : 'En parler, c'est déjà se soigner'

- écouter les spots audios
 - pour les jeunes
 - pour les adultes
 - pour les séniors
- voir les vidéos stories
 - pour les jeunes
 - pour les adultes
 - pour les séniors
- voir le spot TV de la campagne

Sites [Psycom.org](https://www.psycom.org), [Covidout.fr](https://www.covidout.fr), [Stopblues.fr](https://www.stopblues.fr)



Dispositifs d'écoute et de soutien en ligne : SOS Crise, SOS Amitié, ...

+ Enquête nationale pérenne pour suivre la santé mentale des jeunes enfants

Enquête CoviPrev :

<https://www.santepubliquefrance.fr/etudes-et-enquetes/coviprev-une-enquete-pour-suivre-l-evolution-des-comportements-et-de-la-sante-mentale-pendant-l-epidemie-de-covid-19>

Point épidémiologique régional CoviPrev :

<https://www.santepubliquefrance.fr/regions/hauts-de-france/documents/bulletin-regional/2021/coviprev-point-epidemiologique-en-hauts-de-france.-fevrier-2021>

Points épidémiologiques régionaux & nationaux :

<https://www.santepubliquefrance.fr/recherche/#search=covid&publications=donn%c3%a9es®ions=hauts-de-france|national&sort=date>

Dossier santé mentale et COVID-19 :

<https://www.santepubliquefrance.fr/dossiers/coronavirus-covid-19/enjeux-de-sante-dans-le-contexte-de-la-covid-19/articles/sante-mentale-et-covid-19>